

Raumnutzungskonzept der Frölenbergschule

erarbeitet von Pac, Ric und Herrn Ransiek (Schulraumberater) im Schuljahr 2017/2018
vorgestellt in der LK am 11.04.2018
erste Umsetzung im Schuljahr 2018/2019
Umsetzung für alle Klassen im SJ 2019/2020
Umbau des Verwaltungstraktes: ab Sommerferien 2020 bis 2022

Ausgangssituation Januar 2018:

Zweizügige Grundschule; derzeit 5 OGS Gruppen die jahrgangsübergreifend zusammengesetzt werden, jede OGS-Gruppe verfügt über einen eigenen Raum (Separationsmodell OGS); im KG eine Ausgabeküche mit einem angrenzenden Essensraum; Essensraum wird gleichzeitig als Fachraum Englisch genutzt; eine OGS-Gruppe (auch als Essensraum) ebenfalls im KG; Geruchsbelästigung!; große Aula die als Musikraum genutzt wird (ca. 180 m²); 1 kleiner PC-Raum; einige kleine Nebenräume, die als Büro für Hausmeister, Sozialarbeiterin, Materialräume genutzt werden; 1 Lehrerzimmer zu klein für alle Kolleginnen und Kollegen sowie ein OGS-Mitarbeiteraum, der ebenfalls zu klein für alle Mitarbeiter ist.

Aufgabenstellung / Zielsetzung:

Aufgrund des wachsenden Ganztagsbedarfs (derzeit 125 Kinder) und der vorherrschenden Raumnot, soll über eine Neuorganisation des Raumkonzepts nachgedacht / eine intensivere Doppelnutzung der Unterrichts- und OGS-Räume angestrebt werden. Darüber hinaus besteht die Notwendigkeit, eine Verbesserung der beengten Situation im Lehrerzimmer und im OGS-Mitarbeiteraum zu finden, so dass jede Mitarbeiterin/ jeder Mitarbeiter einen Arbeitsplatz bekommt.

Anregungen Ransiek:

1. Einführung eines „Integrationsmodells“ von Schule und Ganzttag. Durch die intensivere Zusammenarbeit von Schule und Ganzttag eröffnen sich durch die Mehrfachnutzungen von Unterrichts- und Ganztagsflächen (hier: Räume) Synergie- und Einsparungseffekte, die räumliche Ressourcen an anderer Stelle eröffnen. Die jetzigen Räume der OGS können so im Vormittagsbereich intensiver als Klassenräume oder Differenzierungsflächen in Phasen selbstständiger Erarbeitung oder Gruppen- und Einzelarbeitsphasen genutzt werden. Gleichzeitig besteht auch die Möglichkeit, die Klassenräume und Fachräume als Ganztagsräume zu nutzen. Alle Räume sind also Klassen-, Lern- und OGS-Räume.

⇒ **Umsetzung beschlossen und im Schuljahr 2020/21 vollständig umgesetzt**

2. Aufgrund der gegebenen Gebäudestruktur befinden sich im östlichen Gebäudeteil auf drei übereinanderliegenden Etagen mit jeweils drei (Unterrichts-)räumen, die sich um einen Flurbereich gruppieren. In diesem Bereich befindet sich jeweils zwischen zwei (Unterrichts-)räumen ein kleinerer Nebenraum. In diesen Bereichen bietet es sich aufgrund der unmittelbaren Nachbarschaft der Räume für eine Umsetzung des Integrationsmodells (bitte erklären) an, jeweils beide Klassen einer Jahrgangsstufe mit einem angrenzenden Differenzierungsraum anzuordnen. Der Nebenraum kann als Teamraum für die Lehrerinnen der jeweiligen Jahrgangsstufe sowie die Mitarbeiterinnen/Mitarbeiter des Ganztags genutzt werden.

⇒ **Umsetzung beschlossen und im Schuljahr 2021/22 bis auf Kleinigkeiten vollständig umgesetzt**

3. Eine Jahrgangsstufe (Jahrgang 4) nutzt die Klassenräume neben dem jetzigen PC-Raum.

4. Umsetzung beschlossen und im Schuljahr 2020/21 vollständig umgesetzt

5. Der PC-Raum wird (mittelfristig) aufgelöst. Im Rahmen der Digitalisierungsoffensive erfolgt eine Umstellung auf Tablets, die nach einer Einrichtung eines WLAN-Netzes im Schulgebäude in jedem Raum genutzt werden können.

⇒ **Umsetzung beschlossen und im Schuljahr 2021/22 vollständig umgesetzt**

6. Der frei werdende PC-Raum wird zum Teamraum des multifunktionalen Jahrgangsteams 4 umgewandelt.

⇒ **Umsetzung beschlossen und im Schuljahr 2021/22 vollständig umgesetzt**

7. Die Differenzierungsfläche des Jahrgangs 4 entsteht in der Aula. Hier wird durch mobile Möbel und Regale in einem Teil des Raumes eine erweiterte Nutzungsfläche geschaffen (evtl. auch durch Einbau einer mobilen Trennwand), die bei Bedarf zu einer Veranstaltungsfläche umfunktioniert werden kann. Bei Einbau einer mobilen Trennwand, kann der Bühnenteil der Aula weiter als Musikraum genutzt werden. Darüber hinaus kann die Aula als Konferenzraum genutzt werden.

⇒ **Umsetzung beschlossen und Ende des Schuljahres 2021/22 wahrscheinlich vollständig umgesetzt**

8. Durch die räumliche Verzahnung und die dadurch notwendiger werdenden Absprachen zwischen Lehrer/innen und Mitarbeiter/innen ergeben sich multiprofessionelle Teams und gute Möglichkeiten für eine intensivere Zusammenarbeit und Entwicklung eines tragfähigen Schulkonzeptes.

⇒ **Umsetzung beschlossen und im Schuljahr 2020/21 vollständig umgesetzt (siehe OGS-Konzept; SoFa-Konzept)**

9. Das Lehrerzimmer wird in den Unterrichtsraum neben dem Sekretariat verlegt. Der Raum wird als Kommunikationszentrum und Arbeitsraum für das Lehrpersonal eingerichtet.

⇒ **Umsetzung beschlossen und im Schuljahr 2022/23 vollständig umgesetzt**

10. Der OGS-Mitarbeiteraum soll in das jetzige Lehrerzimmer verlegt werden.

⇒ **Vollständige Umsetzung im Schuljahr 2021/22 erfolgt.**

11. Der Raum der damaligen IK-Klasse kann als Schulsozialarbeiteraum genutzt werden.

⇒ **Umsetzung beschlossen und im Schuljahr 2020/21 erfolgt.**

12. Im Kellergeschoss bleibt der bisherige Speiseraum neben der Küche bestehen. Eine Doppelnutzung als Englischfachraum bietet sich aufgrund der bestehenden Geruchsbelastung durch die Speisenzubereitung erst dann weiterhin an, wenn eine effektive Lüftung von Küche und Speiseraum gewährleistet ist. Hier besteht dringender Investitionsbedarf für eine effektive Lüftung von Küche und Speiseraum. Alternativ sollte über den Anbau einer neuen Mensa nachgedacht werden.

⇒ **Bearbeitungspunkt!**

13. Neben dem Speiseraum gibt es im Kellergeschoss einen weiteren Raum für Sprachförderung o.ä., der auch gleichzeitig eine Nutzung als Essensraum und Ganztagsraum erfährt.

⇒ **Umsetzung erfolgt**

14. Die Schulbücherei ist im jetzigen Raum der OGS Gruppe (lila) untergebracht. Vor dem Hintergrund der Umstrukturierungen in Jahrgangsguppen bietet sich an, die Bücherei zu dezentralisieren und je nach thematischem Schwerpunkt in den Klassen- oder Differenzierungsräumen unterzubringen.

⇒ **Umsetzung beschlossen und im Schuljahr 2020/21 erfolgt**

15. Durch die starke Sonneneinstrahlung sind Außenjalousien für die Klassenräume im Süd-Ost-Flügel beantragt worden. Für alle anderen Klassenräume sind Verdunklungsvorhänge gewünscht.

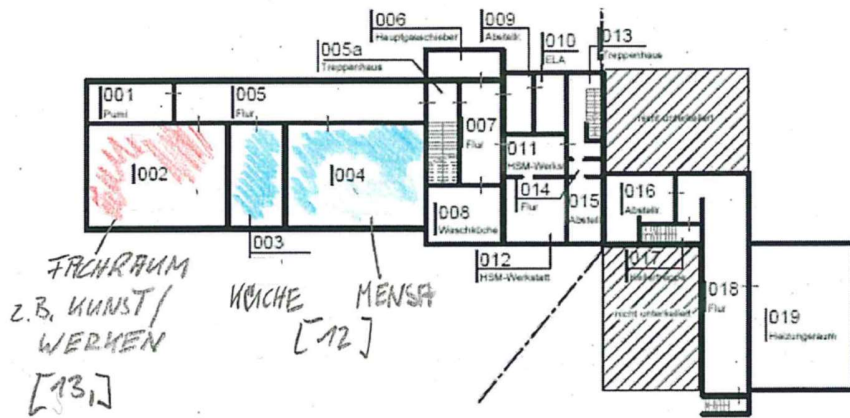
⇒ **Umsetzung der Außenjalousien ist im Schuljahr 2021/22 erfolgt, die Verdunklungsvorhänge sind noch nicht genehmigt worden.**

Offene Fragen:

- Nutzung der ehemaligen Hausmeisterwohnung für schulische Belange
- Ab dem Schuljahr 2026/27 haben alle SchülerInnen sukzessive einen Anspruch auf einen OGS-Platz. Der Schulträger plant die Turnhalle neu zu bauen und eine weitere Etage einzuziehen. Perspektivischer Baubeginn 2028

Skizze: s. Anlage

GS Frölenbergschule Bielefeld



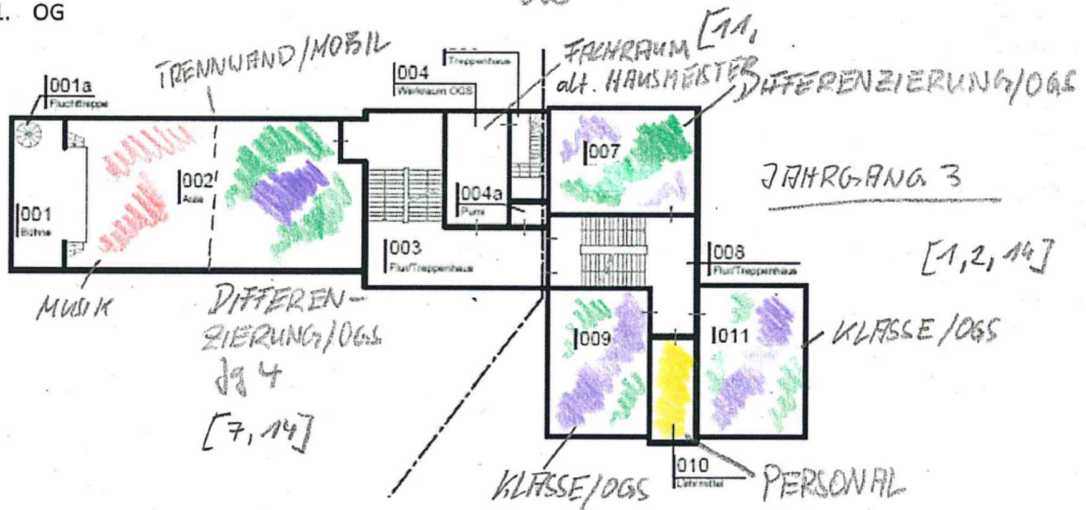
1. UG



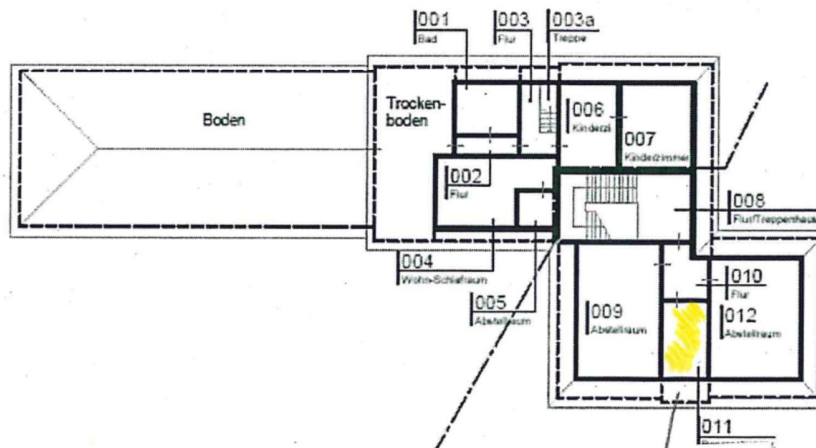
- = FRÜHRUM
- = PERSONAL
- = UNTERRICHT
- = OGS
- = MENSA / KÜCHE



1. OG



2. OG



PERSONAL / SOZIALARBEITERIN
alt. HAUSMEISTER
[10,]